

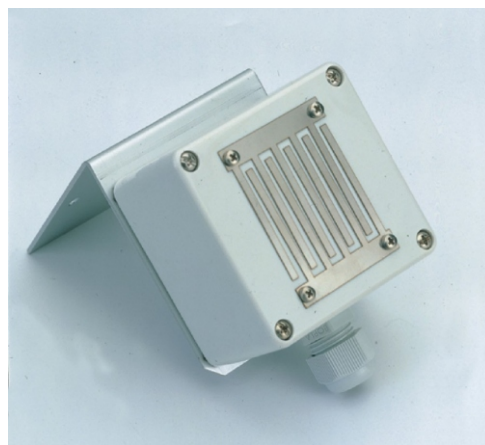
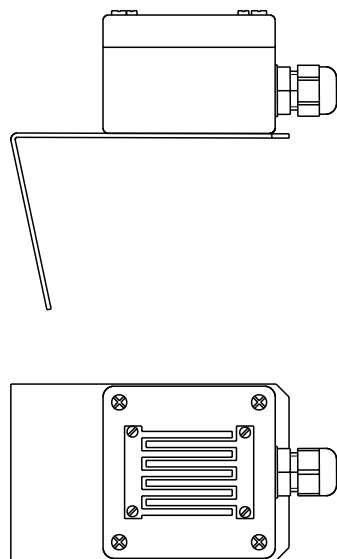
Montage- og betjeningsanvisning

Udgave: DK2
Gældende fra: 25.04.2000

eegholm®

Regnmelder type: RM-24V

Montage og installation kun for faguddannet og sikkerhedsbevidste elinstallatører. Læs og følg anvisningen i denne montageanvisning. Gem anvisningen for senere brug, fx. ved vedligehold.



Indholdsfortegnelse

	Side
1. Sikkerheds- og montageanvisninger _____	2
2. Anvendelsesområde _____	3
3. Montage _____	3
4. Kabling _____	4
5. Installation _____	5
6. Målskitser _____	5
7. Tilslutning / indstilling _____	6
8. Idriftsætning og afprøvning _____	6
9. Fejlsøgning _____	7
10. Tekniske data _____	7
11. Vedligeholdelse _____	7

1. Sikkerheds- og montageanvisninger

Vær opmærksom på følgende sikkerhedsanvisninger:

Bemærk følgende advarselstegn:



Forsigtig / Advarsel
Personfare, elektrisk strøm



Forsigtig / Advarsel
Fejlhåndtering kan føre til ødelæggelse af materiel



Forsigtig / Advarsel
Personfare ved bevægelige dele, klemrisiko



INFO

Sikkerhedsanvisninger

Denne anvisnings brug: Montage, idriftsætning og vedligeholdelse bør kun foretages af faguddannede og sikkerhedsbevidste elektroinstallatører eller personale med tilsvarende kvalifikationer. Alt arbejde med netspændingsførende dele kræver faguddannet personale.

Læs og overhold anvisningerne i denne anvisning og overhold de angivne rækkefølger, så De undgår fejl eller skader, men opnår en pålidelig drift.

Vær opmærksom på tilslutningseksemplerne på klemplanen, disses anvendelsesområder og de min- og maksimale ydelsesevner. Gem denne anvisning for senere brug / vedligehold.

Det vil være ud over denne anvisnings rammer, at opliste alle gældende bestemmelser og lovkrav.

Sikre Dem altid at Deres anlæg er i overensstemmelse med gældende bestemmelser, herunder:

- Brandteknisk Vejledning nr. 27.
- Svagstrømsinstallationer DS460.
- Stærkstrømsbekendtgørelsen.
- Maskindirektivet.

Desuden skal særligt iagttages: Åbningsareal af oplukket, åbningstid og hastighed, temperaturmodstandsdygtighed af kabel og materiel, kabeltværsnit i forhold til længde og strømbelastning.

Kabelforlægning og tilslutning bør kun udføres af faguddannet personale. Kabeltype, -længde og -kvadrat skal være i overensstemmelse med de tekniske angivelser.

230V nettilslutning via separat gruppe. Gruppen sikres mod afbrydelse (krav til varslingsanlæg)

Alle svagstrømskabler (24V DC) skal overholde respektafstande til stærkstrømskabler.

Fleksible kabler må ikke indmures.

Frithængende tilledninger skal forsynes med trækaflastning. Kabler skal forlægges således at de under drift ikke drejer eller knækker. Dropdåser skal være tilgængelige for reparation.

Advarsel 230V AC

Farlig spænding. Kan forårsage død, svære personskader eller materielskader. Afbryd fuldstændigt styreboksen fra netspændingen, før De åbner, monterer eller ændrer i den. Vær opmærksom på kravene i stærkstrømsbekendtgørelsen..

Ved montage og betjening vær da opmærksom på:

Vinduerne lukker automatisk. Ved åbning og lukning stopper motorerne via endestop. Den aktuelle trykkraft ses af motorens tekniske data. Kraften er tilstrækkelig til at påføre personskade. Med montage og betjening grib da ikke i vinduesrammen eller om spindelen. Risici for klem- og skæreskader.

Montageanvisninger

De foreslåede kabeltyper er kun retningsgivende: Valget af disse skal altid afstemmes med byggeledelsen, elrådgiveren og de lokale brandmyndigheders krav.



Før enhver reparation eller ombygning skal såvel netspændingen som akkumulatorene fuldstændigt afbrydes - anlægget skal sikres mod utilsigtet genindkobling.

Anlægget skal være strømløst inden De udtager eller isætter moduler (såvel netspænding som akkumulatørspænding afbrydes).

Efter installation og ved enhver ændring af anlægget skal alle funktioner afprøves.

Under montage og betjening vær da opmærksom på at vinduerne lukker automatisk.

Områder, med risici for klem- og skæreskader, der er placeret under 2,5m højde, som fx. imellem vinduesramme og -karm samt imellem ovenlyskupler og bundkarme, skal sikres via sikkerhedsanordning der ved personberøring standser den automatiske bevægelse (Der henvises til gældende lovgivning).



Advarsel: Det tilrådes at anvende styringer og eksterne enheder af samme fabrikat. Hvis enheder af andet fabrikat tilsluttes kan afvigelser optræde. Ved enhver udskiftning eller udbygning anvend da kun originale reservedele.

Fabrikanterklæring:

Dette produkt er fremstillet og kontrolleret i overensstemmelse med EU-lovgivning, hvorpå der foreligger en fabrikanterklæring. Produktet bør kun tages i anvendelse når der foreligger en overensstemmelseserklæring for hele anlægget hvori det indgår.

Fabrikant: STG-Beikirch GmbH & Co KG. D-32657 Lemgo-Lieme.

2. Anvendelsesområde

Regnmelder RM-24V lukker ved regn eller sne automatisk ovenlyskupler, tag- og / eller facadevinduer.

Regnmeldereren kan tilsluttes ABV-brand- eller komfortventilationsanlæg. Denne styring kræver en forsyningsspænding på 24V AC/DC / 100mA. Direkte tilslutning fra 24V eller 230V motorer er ikke muligt.

Ved regn eller sne videregiver regnmeldereren et lukkesignal. Dette signal bliver bearbejdet i ABV-brand- / eller komfortventilationsanlægget og de tilhørende vinduer lukkes. Åbning af vinduerne er først mulig igen, når der ikke længere falder regn eller sne og regnsensoren atter er tør.

Regnmeldereren er udformet i et vejrbestandigt kunststofmateriale, med opvarmet regnsensorflade og elektronik. Regnmeldereren monteres et egnet sted på taget. Befæstigelsesvinkel er med i leverancen medens montererør fåes som tilbehør.

Tilsluttes regnmeldereren til et af vore ABV-anlæg, har det ingen indflydelse på ABV-funktionerne. Ved strømafbrydning skiftes til batteri-drift og regnmeldereren bliver automatisk afbrudt. De 72 timers nødstrømsforsyning bliver ikke belastet af regnmeldereren.

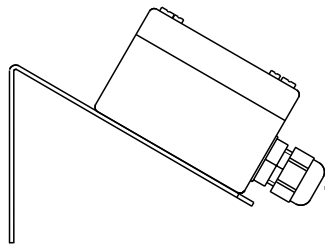
3. Montage

Regnmeldereren anbringes midt på montagevinklen et egnet sted på taget.

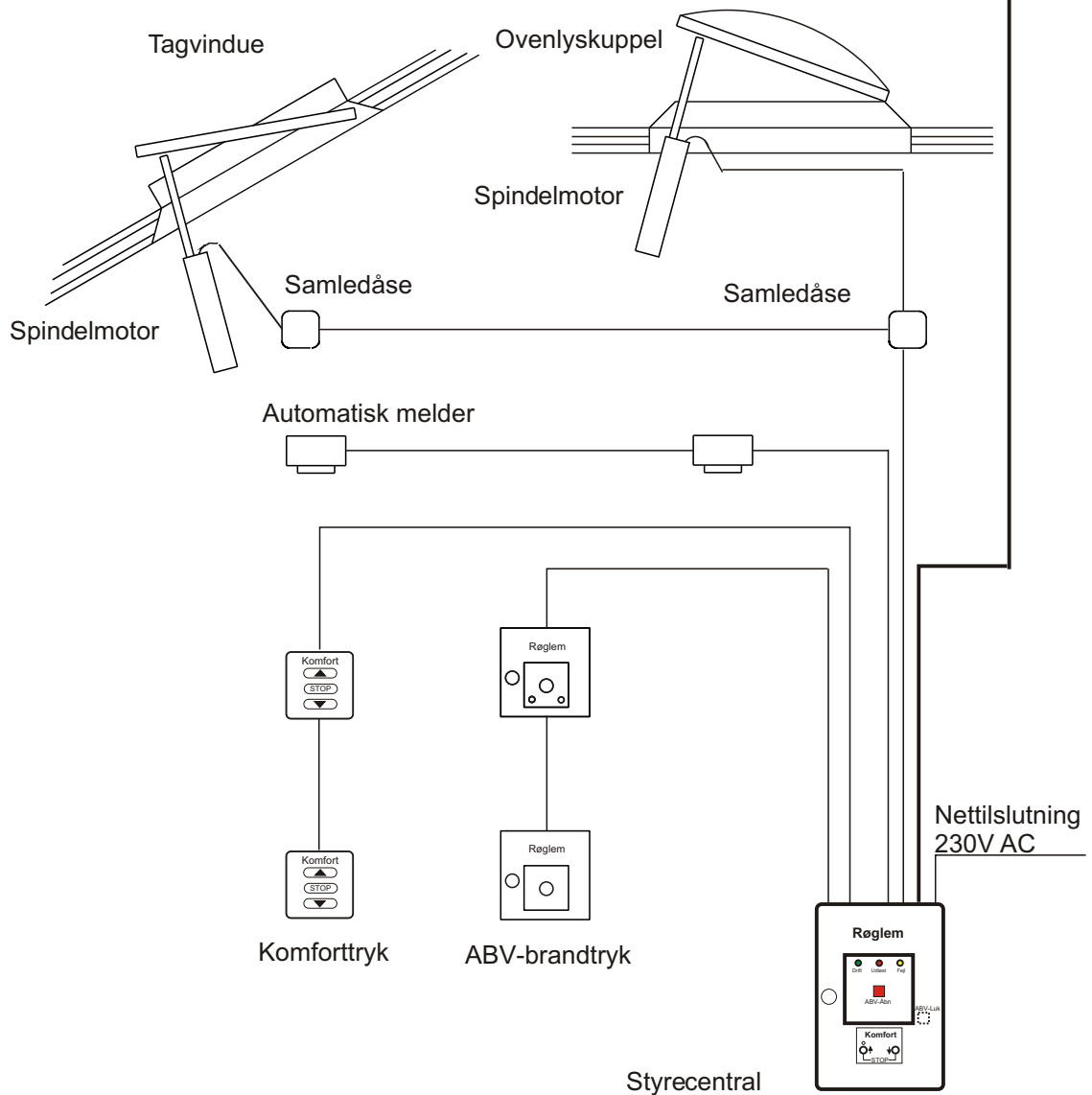
Placeringen bør være i midten af tagfladen hvor tagvinduerne ligger.

4. Kabling

Regnmelder RM-24V



24V AC / 100mA ureguleret
PT (S) 2x2x0,6mm kabellængde op til 125m
PT (S) 4x2x0,6mm kabellængde op til 220m
(Ledere lægges dobbelt).



Kabeltyperne skal afstemmes med byggeledelsen / den rådgivende el-ingeniør. Hvis kablerne føres skjult - svarende til klasse 1 materiale - kan kabeltype PT eller PTS anvendes.

De angivne kabeltværsnit bør ikke mindskes. Disse er opgivet for en omgivelsestemperatur på 20°C. Ved højere temperaturer skal disse forøges.

Alle kabler til styrecentralen (undtaget nettilledningen) fører 24V DC og skal overholde gældende respektafstande til alle stærkstrømskabler.

5. Installation

Før installationen påbegyndes, kontroller da venligst at leverancen er komplet. Ved uoverensstemmelse kontakt da omgående leverandøren.

Bemærk sikkerhedsanvisningerne på side 2.



Forsigtig / Advarsel

Personfare, elektrisk strøm



Forsigtig / Advarsel

Fejlhåndtering kan føre til ødelæggelse af materiel

Advarsel 230V AC

Farlig spænding. Kan forårsage død, svære personskader eller materielskader. Afbryd fuldstændigt styreboksen fra netspændingen, før De åbner, monterer eller ændrer i denne.

Elektrisk tilslutning

Skal foretages af autoriseret og sikkerhedsbevidst elinstallatør.

En korrekt idriftsætning uden fejl og skader sikres ved en omhyggelig montage i overensstemmelse med denne anvisning.

Vær opmærksom på mulighederne på tilslutningsplanen, de min- og maksimale ydelser, (se de tekniske data) samt de øvrige montageanvisninger.

Forkerte tilslutninger kan føre til fejlfunktioner og beskadigelse af styrecentralen eller de eksterne enheder.

Før installationen skal strømforsyningen til centralen afbrydes

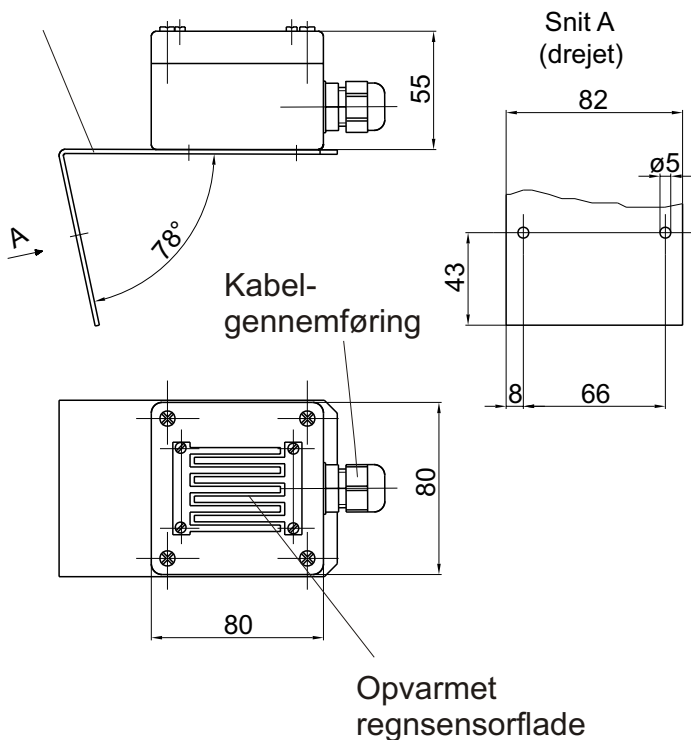
- netspændingen og akkumulatorer afbrydes fuldstændigt.

Tilslutningskablet indføres i boksen og tilsluttes efter klemplanen. Vær opmærksom på korrekt tilslutning.

Efter endt installation og ved enhver ændring af anlægget afprøves alle funktioner og nødstrømsakkumulatorer og netspænding tilsluttes atter.

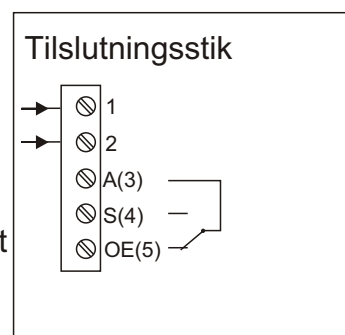
6. Målskitse

Montagevinkel



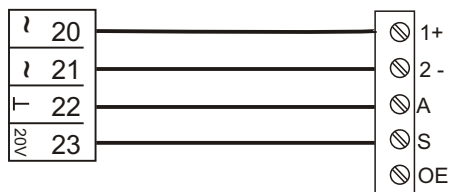
Forsynings-
spænding
20-30V AC/DC

Pot.fri
omskifterkontakt
30V / 1A

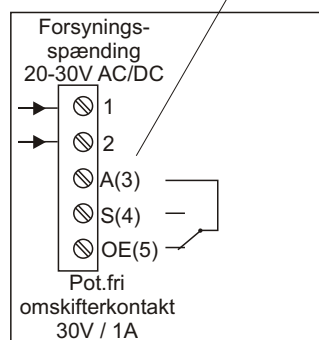


7. Tilslutning og indstilling

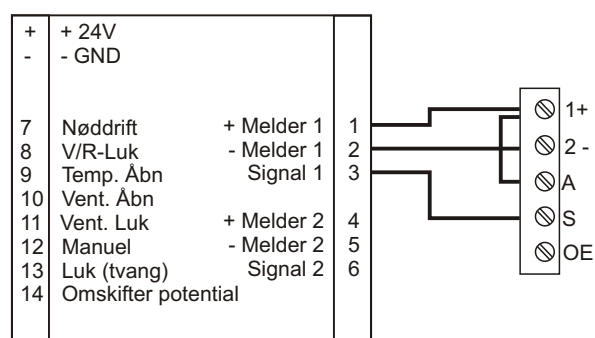
Tilslutningsstik ABV-central TRZ2A -24V



Tilslutningsstik



Vind-regn-melder-modul i ABV-modulcentral MZ ...A-..RG-..LG og i komfortmodulcentral LZ ...A-..LG



Tilslutningsstik ABV-modulcentral MZ 4A-1RG-1LG



Tilslutningsstik Vind- / regnstyring SG-411



8. Idriftsætning / afprøvning

- 8.1 Efter tilslutning** af alle eksterne komponenter. Nettildledning tilsluttes.
- 8.2** Tryk på komforttrykkets åbnetaste
-> Vinduerne åbner helt
Tryk på komforttrykkets lukketaste
-> Vinduerne lukker
- 8.3** Tryk på komforttrykkets åbnetaste
-> Vinduerne åbner helt

Fugt regnmeldereren med vand
-> Vinduerne lukker helt
Så længe der er sne eller regn kan anlægget ikke åbne vinduerne.

Hvis testkørslen slår fejl, skal punkterne under idriftsætningen gentages!

9. Fejlsøgning

Motorerne lukker ikke ved regn eller sne:

Kabeltilslutningen kontrolleres.



I sådanne tilfælde skal fejlen omgående udbedres. En problemfri funktion af anlægget er ikke længere garanteret.

10. Tekniske data

Forsyningsspænding _____	20 - 30V AC eller DC
Strømforbrug _____	ca. 100mA
Potentialfri omskifterkontakt _____	30V / max. 1A
Tilslutninger, ekstern _____	Skrueklemme 2,5mm ²
Kabelgennemføring _____	PG11
Boks _____	Kunststof ABS, grå
Dimensioner _____	80 x 80 x 55mm uden montagevinkel (L x B x H)
Kapslingsklasse _____	IP65
Omgivelsestemperatur _____	-20° til +60° C

11. Vedligeholdelse

Vedligeholdelsesarbejde

Anvendes anlægget som et brandventilationsanlæg (ABV) kræves mindst en årlig kontrol, eftersyn og vedligehold.

For anlæg udelukkende til komfortventilation anbefales dette tillige. Enhederne rengøres for evt. smuds. Det kontrolleres at befæstigelsesmateriel og skruer er fastspændt og uden defekt.

Anlægget afprøves ved en prøve kørsel.

Defekte enheder bør kun repareres via autoriseret forhandler. Der må kun anvendes originale reservedele.

Der bør regelmæssigt foretages en funktionsprøvning.

Det anbefales at sikre en korrekt funktion ved at tegne en servicekontrakt.